

# LOGOPEDIA

Abordări moderne în terapia  
limbajului-modele de evaluare și  
direcții de intervenție

---

Carolina BODEA HAȚEGAN

Dorina Anca TALAȘ

Raluca Nicoleta TRIFU

---

Editura ASTTLR

Editura Risoprint

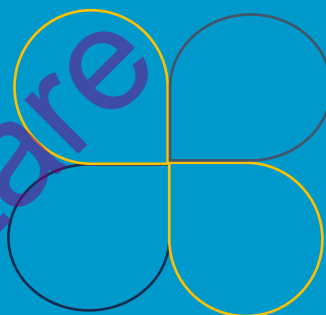
2023  
Cluj-Napoca

# Caz 1

## TULBURARE DE DEZVOLTARE A LIMBAJULUI RAPORT DE PROGRES

### TEMATICA

- ✓ Anamneza
- ✓ Date din evaluare
- ✓ Diagnostic
- ✓ Recomandări



### ANEXE

- ✓ **Anexa 1** - Fișă de evaluare a sunetelor izolate
- ✓ **Anexa 2** - Fișă de răspuns extrasă din platforma PROBA TALK
- ✓ **Anexa 3** - Fișă de răspuns extrasă din platforma PROBA TALK - desen

înlocuit cu sunetul „L”). Se constată astfel un nivel articulator funcțional, dar cu aspecte specifice registrului de vorbire infantil, care încă necesită abordare terapeutică vizându-se atât dezvoltarea abilităților motorii de articulare, cât și reprezentările și procesările fonologice. Grupurile consonantice care îi ridică dificultăți sunt: „pr”, „ps”, „pt”, „br”, „mb”, „mn”, „cl”, „sc”, „gl”, „gr”, „fl”, „vl”, „vr”, „tr”, „dr”, „sf”, „st”, „scr”, „spr”, „str”, „rd”, „lc”, „rb”, „rc”, „rd”, „rn”, „rs”, „rt”.

Este important ca în demersurile terapeutice viitoare să fie vizate și aceste grupuri consonantice, pronunția deficitară a acestora interferând, mai ales, cu formarea deprinderilor de scris-citit. Notăm faptul că abilitățile lui articulatorii și coarticulatorii se îmbunătățesc atunci când primește model articulator, aspect explicat de componenta fonologică deficitară a tulburării de dezvoltare a limbajului.



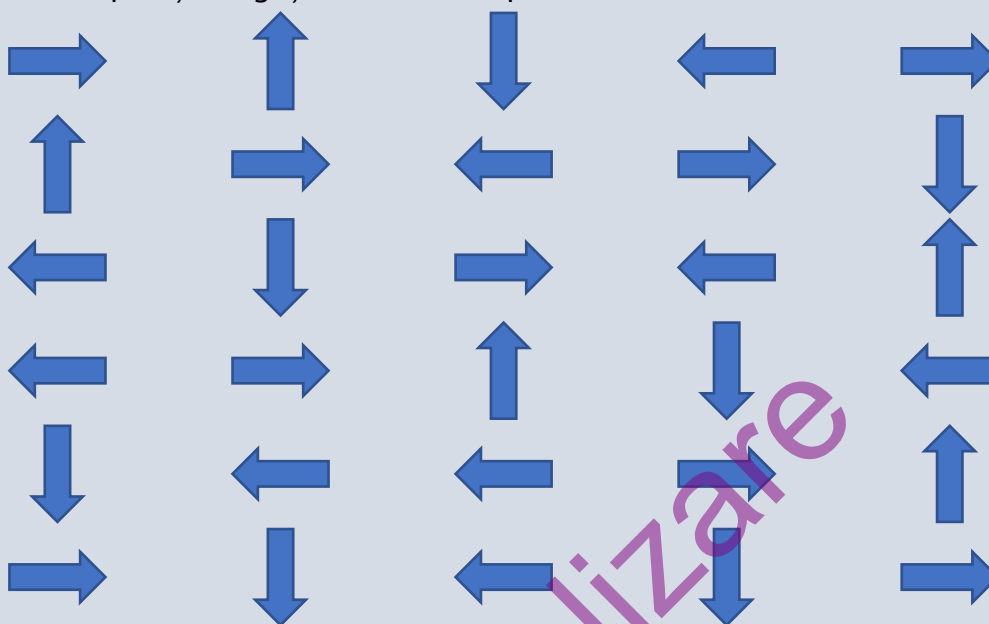
[Înregistrare audio sunete izolate](#)

[Înregistrare audio „Pași prin lumea sunetelor”](#)

[Înregistrare audio Albumul logopedic - Grupuri consonantice](#)

Puteți accesa materialul audio prin scanarea QR-code-urilor, apăsând imaginea difuzor în varianta electronică a cărții sau căutați link-ul în listă la finalul volumului.

Indică poziția săgeților cât mai repede:



✓ Denumește culorile cât mai repede:



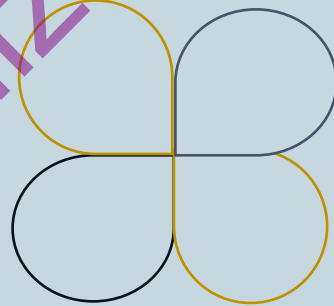
# Caz 2

## RAPORT DE EVALUARE ÎN CONTEXTUL DISARTRIEI

### TEMATICA

#### Evaluare inițială

- ✓ Anamneza
- ✓ Date din evaluarea somatică și funcțională
- ✓ Date din evaluarea limbajului oral
- ✓ Diagnostic
- ✓ Recomandări
- ✓ Concluzii
- ✓ Recomandări



#### Evaluare intermediară

- ✓ Anamneză
- ✓ Date din evaluare
- ✓ Diagnostic
- ✓ Recomandări

În planul abilităților socio-emoționale apar multe deficite, se frustrează ușor, are multe beneficii secundare ca urmare a tulburării cu care se confruntă și atunci când se simte depășită de dificultatea sarcinii izbucnirile emoționale de tip tantrum sunt frecvente, mai ales acasă, în relația cu părinții și frații. Pentru aceasta recomandăm antrenarea abilităților discursive contextualizate și delimitarea caracteristicilor socio-emoționale ale diferitelor situații de comunicare și de viață.

Recent a obținut certificat de încadrare în grad de dizabilitate și considerăm că este important să beneficieze de sprijin la grădiniță și, pe viitor, la școală. Recomandăm monitorizarea neurologică atentă, mai ales că, având în vedere faptul că o cunoaștem pe fetiță de aproximativ 3 ani, nu remarcăm o îmbunătățire a comportamentului acesteia. Chiar notăm un regres în ceea ce privește focalizarea în sarcini, latența în executarea sarcinilor, persistența și înțelegerea crizelor epileptice și de comportament. Este posibil ca medicația și faptul că s-au înțepat crizele epileptice să conducă la pierderi în planul dezvoltării globale chiar dacă se lucrează cu ea constant. Cele mai stabile achiziții sunt totuși cele din planul dezvoltării limbajului, la 3 ani am început să stimulăm intensiv dezvoltarea limbajului, iar în acest moment fetița are bune abilități lingvistice. Prin urmare, considerăm că antrenarea limbajului în continuare, poate fi un punct de reper important în dezvoltarea acesteia.



[Înregistrare audio – Vorbire liberă](#)

### Diagnostic

- ◆ **Paralizie cerebrală, epilepsie**
- ◆ **Disartrie spastică**

## CAPITOLUL 4-RAPORT DE EVALUARE-TULBURĂRI DE VOCE II

Ș. a solicitat o evaluare logopedică la cabinetul Logos CBH-Centrul de Servicii Integrate pentru Educarea Limbajului pornind de la diagnosticul noduli de corzi vocale pe care l-a primit în ianuarie 2022 și de la recomandarea de a urma un program de reabilitare vocală. Evaluarea a avut loc în data de 14.05.2022. De la primirea diagnosticului și până în momentul evaluării a încercat diverse tratamente, dar fără mare rezultat, toate acestea accentuând o stare de neliniște și teamă pe care le simțea și le și verbaliza.

### Anamneza

Ș. este o tânără învățătoare, debutantă, lucrează în mediul rural și are activitate educațională în clasă cu predare simultană. Este și studentă în același timp și activează într-un ansamblu muzical. Tulburarea de voce s-a manifestat în octombrie 2021 printr-o accentuată răgușeală, care s-a păstrat până în ianuarie 2022, când a fost diagnosticată cu tulburare de voce dată de prezența unui nodul pe coarda vocală dreaptă. A urmat și tratament medicamentos, cu mai puține rezultate. De asemenea, acuză faptul că nu are caracter sustenabil vocea sa, își pierde din suflu spre sfârșitul zilei.

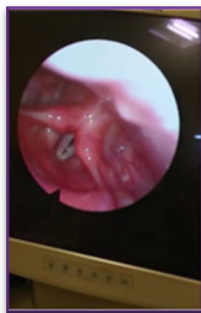


Figura 17 - Imagine corzi vocale Ș.

## Analiza mostrelor de limbaj înainte și după programul de intervenție. Reprezentare spectrală

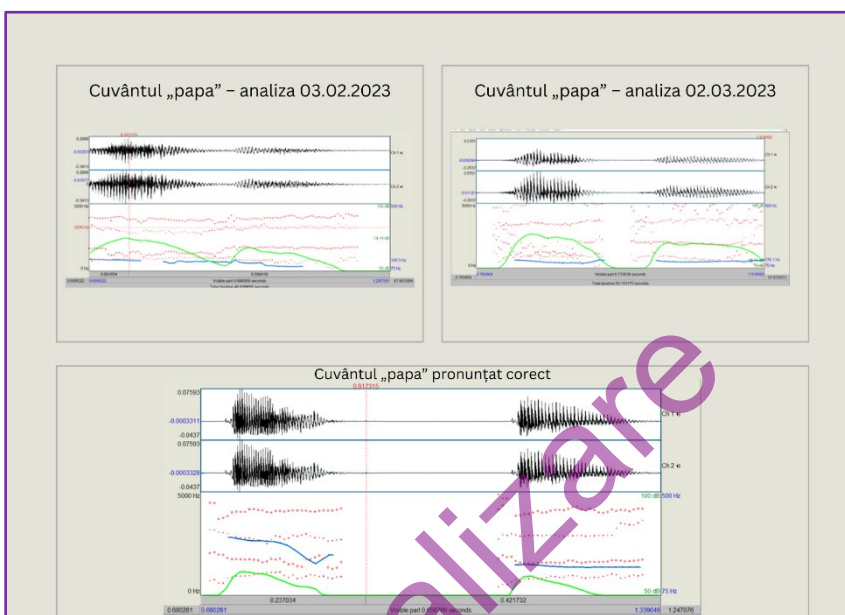


Figura 20 - Analiză spectrală comparativă pentru cuvântul „papa” realizată cu ajutorul programului Praat.

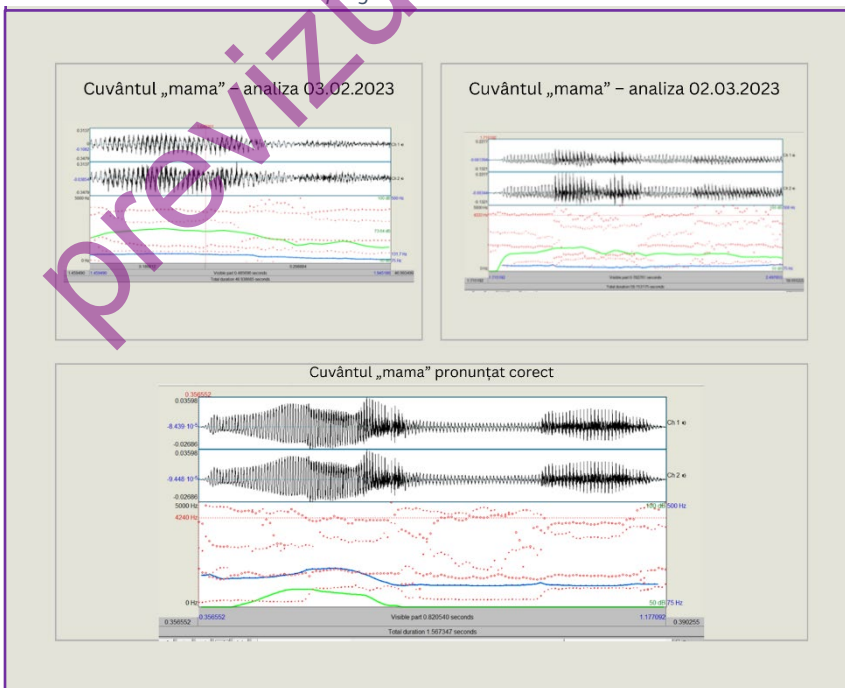


Figura 21 - Analiză spectrală comparativă pentru cuvântul „mama” realizată cu ajutorul programului Praat.



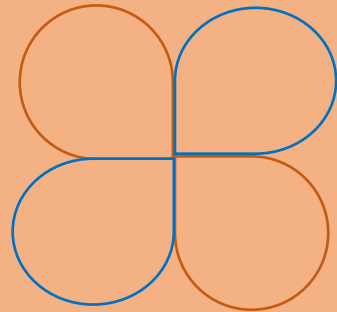
# Caz 7

## RAPORT DE EVALUARE ÎN CONTEXTUL TSA (I)

### TEMATICA

#### Evaluare inițială

- ✓ Raport de evaluare a limbajului
- ✓ Chestionar pentru părinte
- ✓ Fișă de evaluare a sunetelor în cuvinte
- ✓ Communication MATRIX
- ✓ Tabel explicativ pentru comportamentele inddezirabile



#### Program terapeutic

- ✓ Profil Communication MATRIX completat
- ✓ Diagnostic
- ✓ Recomandări

MATRIX ID 609976  
ADMIN DATE 10/10/2022  
View Score

← →

Level	A1	A2					A3										
1 Pre-Intentional Behaviour	Expresses Discomfort	Expresses Comfort					Expresses Interest in Other People										
Level	B1	B2	B3				B4										
2 Intentional Behaviour	Protests	Continues Action	Obtains More of Something				Attracts Attention										
Level	C1	C2	C3	C4	C5	C6	C8	C9									
3 Unconventional Communication	Refuses, Rejects	Requests More Action	Requests New Action	Requests More Object	Makes Choices	Requests New Object	Requests Attention	Shows Affection									
Level	C1	C2	C3	C4	C5	C6	C8	C9	C10	C11	C12	C13	C14	C15			
4 Conventional Communication	Refuses, Rejects	Requests More Action	Requests New Action	Requests More Object	Makes Choices	Requests New Object	Requests Attention	Shows Affection	Greets People	Offers, Shares	Direct Your Attention	Polite Social Forms	Answers Yes/No Questions	Asks Questions			
Level	C1	C2	C3	C4	C5	C6	C7	C8	C9	C10	C11	C12	C13	C14	C15	C16	C17
5 Concrete Symbols	Refuses, Rejects	Requests More Action	Requests New Action	Requests More Object	Makes Choices	Requests New Object	Requests Absent Objects	Requests Attention	Shows Affection	Greets People	Offers, Shares	Direct Your Attention	Polite Social Forms	Answers Yes/No Questions	Asks Questions	Names Things/ People	Makes Comments
Level	C1	C2	C3	C4	C5	C6	C7	C8	C9	C10	C11	C12	C13	C14	C15	C16	C17
6 Abstract Symbols	Refuses, Rejects	Requests More Action	Requests New Action	Requests More Object	Makes Choices	Requests New Object	Requests Absent Objects	Requests Attention	Shows Affection	Greets People	Offers, Shares	Direct Your Attention	Polite Social Forms	Answers Yes/No Questions	Asks Questions	Names Things/ People	Makes Comments
Level	C1	C2	C3	C4	C5	C6	C7	C8	C9	C10	C11	C12	C13	C14	C15	C16	C17
7 Language	Refuses, Rejects	Requests More Action	Requests New Action	Requests More Object	Makes Choices	Requests New Object	Requests Absent Objects	Requests Attention	Shows Affection	Greets People	Offers, Shares	Direct Your Attention	Polite Social Forms	Answers Yes/No Questions	Asks Questions	Names Things/ People	Makes Comments
	Refuse	Obtain					Social					Information					

Legend:  
 Not Used  
 Emerging  
 Mastered  
 Surpassed

Figura 33 - Profilul Communication Matrix pentru A.M.

În tabelul de mai jos condesăm rezultate ale evaluării cu privire la manifestările comportamentale ale copilului.

## Evaluarea logopedică pe parcurs

### A doua evaluare logopedică pentru C.A. realizată în 2018

#### Raport de evaluare a limbajului

Numele copilului: \_\_\_ C.A. \_Unitatea de învățământ: grădiniță de masă  
Data nașterii: 4 ani și 2 luni Data evaluării: 16.06.2018 \_\_\_\_\_

#### I. DATE ANAMNESTICE

Vârsta mamei la naștere: **34 ani** Vârsta tatălui (la nașterea copilului) **37 ani**  
Afecțiuni/traumatism în timpul sarcinii/ nașterii? **Nu**  
Nașterea a fost la termen: 40 săptămâni **Da**  
Greutatea la naștere: **3100 gr, 54 cm** Scorul Apgar: **10**  
Afecțiuni/dizabilități: **are diagnostic de întârziere în dezvoltarea limbajului**  
Medicație: **nu are medicație**  
Observații: **de la aproximativ 3 ani trece prin multe investigații și programe terapeutice care nu conduc spre rezultate vizibile nici în sfera dezvoltării limbajului, dar nici în sferă comportamentală**

#### II. DATE COLECTATE ÎN URMA EVALUĂRII SOMATICE ȘI FUNCȚIONALE

##### Examenul somatic:

Prezintă malformații: **Nu**  
Prezintă pareze/semne neurologice: Doar ușoare ticuri și stereotipii

##### Motricitate grosieră: nu sunt identificate deficite

**Coordonare motorie corespunzătoare** ✓ Dificultăți de coordonare motorie

**Tonus muscular crescut** ✓ Tonus muscular scăzut

**Fără tulburări de echilibru** ✓ Prezintă tulburări de echilibru

**Motricitate fină: \_\_\_ hipotonie generalizată** \_\_\_\_\_

Musculatură facială: tonus corespunzător **hipotonă/flască** ✓ hipertona/spastică

Musculatura linguală: tonus corespunzător **hipotonă/flască** ✓ hipertona/spastică

Musculatura labială: tonus corespunzător **hipotonă/flască** ✓ hipertona/spastică

**Respirația:** nu prezintă tulburări respiratorii care să blocheze dezvoltarea limbajului. Apar însă izbucniri necontrolate de structuri verbale, slab inteligibile,

## CAPITOLUL 11- RAPORT DE EVALUARE - AFAZIE MIXTĂ ÎN CONTEXTUL COVID-19

Pandemia de Covid -19 a fost declarată la începutul anului 2020, fiind cea mai mai gravă din istoria recentă a umanității. Efectele Covid-19 au fost raportate pe toate planurile, de la cel medical și social la cel economic și politic. Pandemia a impus restricții în activitățile curente ale oamenilor, dar a adus și consecințe dintre cele mai neplăcute în ceea ce privește sănătatea persoanelor care au contactat virusului SARS-Cov 19. În literatura de specialitate s-a discutat despre urmările medicale imediate, dar și despre ceea ce a însemnat Long- Covid sau „COVID long-hauler” cum este folosit termenul în literatura anglo-saxonă se referă la activarea unor afecțiuni ireversibile la nivelul sistemului circulator, respirator, afecțiuni neurologice și afecțiuni în planul sănătății mintale. Asociația Medicilor Americani (AMA) a listat „brain fog” sau deficitul cognitiv se referă la o serie de simptome neurologice, cum ar fi senzația de încetinire, dificultăți de gândire sau de concentrare, dificultăți la nivelul memorie de lucru, uitare și confuzie. Aproape jumătate dintre pacienți infectați cu SARS-Cov 19 au raportat fie o memorie slabă, fie „ceață cerebrală”, imposibilitate de concentrare, conform unui studiu JAMA Network Open (2021).

În 2021, Camera Delegaților AMA a adoptat o politică pentru a sprijini „dezvoltarea unui cod ICD-10 sau a unei familii de coduri pentru a recunoaște sechelele post-acute ale infecției cu SARS-CoV-2 și alte noi sindroame post-virale ca diagnostic distinct.

### **Bibliografie**

<https://www.ama-assn.org/delivering-care/public-health/what-doctors-wish-patients-knew-about-long-covid-19-brain-fog>

Roy H. Perlis et al, - Prevalence and Correlates of Long COVID Symptoms Among US Adults JAMA Network Open, October 2022. [10.1001/jamanetworkopen.2022.38804](https://doi.org/10.1001/jamanetworkopen.2022.38804)

## Principii în realizarea intervenției bazate pe narațiuni

(Spencer & Petersen, 2020)

1. Construiți structura poveștii înainte de a urmări vocabularul și limbajul complex.
2. Utilizați mai multe exemple pentru a promova metalingvistica și generalizarea.
3. Promovați participarea activă.
4. Contextualizați, dezvoltați și reconstruiți poveștile.
5. Folosiți elemente vizuale pentru a concretiza concepte abstracte.
6. Oferiți feedback corectiv imediat.
7. Utilizați prompt-uri/indicații eficiente.
8. Diferențiați, individualizați și extindeți/dezvoltați.
9. Creați oportunități pentru generalizare.
10. Asigurați-vă că este atractivă/distractivă.

### Bibliografie

Painter, L. T. (1997). Effects of therapeutic storytelling and behavioral parent training on the problem behaviors of children and on parental stress" Graduate Student Theses, Dissertations, & Professional Papers. 5710. <https://scholarworks.umt.edu/etd/5710>

Pașca, M. D. (2004). Povestea terapeutică, Editura Ardealul. Tg. Mureș.

Petersen, D. B. (2011). A systematic review of narrative-based language intervention with children who have language impairment. *Communication Disorders Quarterly*, 32(4), 207–220. <https://doi.org/10.1177/152574010935937>

Spencer T.D., Petersen D. B.(2020). Narrative Intervention: Principles to Practice America n Speech-Language-Hearing Association, doi: 10.1044/2020\_LSHSS-20-00015

- ✓ După locul de articulare:
- ✓ Bilabiale (p,b,m):  $9 / 9 = 100,00\%$
- ✓ Labiodentale (f, v):  $6 / 6 = 100,00\%$
- ✓ **Apico-dentale (t, d, n, s,z, ț, r, l):  $18 / 24 = 75,00\%$**
- ✓ **Alveolare (ș, j):  $1 / 6 = 16,67\%$**
- ✓ Palatale (č, ğ):  $5 / 6 = 83,33\%$
- ✓ Velare (c, g):  $6 / 6 = 100,00\%$
- ✓ **Laringale (h):  $2 / 3 = 66,67\%$**

### Vocale

- ✓ După zona de articulare
- ✓ Anterioare (e, i):  $6 / 6 = 100,00\%$
- ✓ Mediane (a, ă, î):  $7 / 7 = 100,00\%$
- ✓ Posterioare (o, u):  $6 / 6 = 100,00\%$
- ✓ După gradul de deschidere a cavitatii bucale
- ✓ Deschise (a):  $3 / 3 = 100,00\%$
- ✓ Semideschise (e, ă, o):  $8 / 8 = 100,00\%$
- ✓ Închise (i, î, u):  $8 / 8 = 100,00\%$
- ✓ După rotunjirea buzelor
- ✓ Rotunjite (labiale) (o, u):  $6 / 6 = 100,00\%$
- ✓ Nerotunjite (nelabiale) (e, i, a, ă, î):  $13 / 13 = 100,00\%$

Aplicația „Pași prin lumea sunetelor” a fost elaborată de Bodea Hațegan și Talaș, 2014. Aceasta este o variantă digitală a albumului logopedic. Aplicația este disponibilă doar pentru sistemele Android, aceasta fiind descărcabilă gratuit din magazinul Google Play, vezi link-ul: <https://play.google.com/store/apps/details?id=com.pps.ppls&gl=RO&pli=1>.

Materialul imagistic și lingvistic cuprins în această aplicație este structurat și organizat după criteriile logopedice, fiecare dintre cele 27 de sunete din limba română sunt ipostaziate în cele trei poziții consacrate logopedic, la nivel de cuvânt,

## Bibliografie

BodeaHațegan, C. (2016). Logopedia. Terapia tulburărilor de limbaj: Structuri deschise, București: EdituraTrei.

Anca, M.,Bodea Hațegan, C. (2012)(coord. echipa de traducere). Scala Integrată de dezvoltare, Cochlear AG Press, CH-4052 Basel, Switzerland.

## Modelul de intervenție bazat pe raportare la reperate în dezvoltarea limbajului – bornele în dezvoltare

The image displays four cards, each representing a specific age milestone for language development. Each card is titled 'REPERE ÎN DEZVOLTAREA LIMBAJULUI' and includes a list of skills. The cards are set against a yellow and white striped background with a 'Logosyum' logo in the top left corner of each card.

- 12 LUNI** (12 months):
  - articulează 1-2 cuvinte
  - imită sunete din mediu
  - vocalizează când se joacă
  - utilizează modalități nonverbale de comunicare și indicații corporale
- 18 LUNI** (18 months):
  - articulează 5-10 cuvinte
  - imită spontan cuvinte și cântă
  - denumeste obiectele cu care se joacă
  - articulează în special consoane ca: P, B, M, T, D, N, H
- 1-2 ANI** (1-2 years):
  - folosește structuri cu 2 cuvinte
  - vocabularul crește lunar și pronunță consoanele C, G
  - denumeste obiectele cu care se joacă
  - începe să utilizeze pronumele personal "eu"
- 2-3 ANI** (2-3 years):
  - vocabular cu peste 45 de cuvinte
  - apar asocierile substantiv verb și consoanele F, V, L
  - achiziționează schema corporală
  - vorbirea devine inteligibilă pentru cei din jur

\*Sursa: Bodea-Hațegan, 2016

## ANEXA 1. FIȘĂ DE EVALUARE A SUNETELOR IZOLATE

Numele copilului: \_\_\_\_\_

Data evaluării: \_\_\_\_\_

Sunetul/Fonemul	Pronunție corectă	Distorsionat	Înlocuit cu	Omis/Nearticulat
A				
O				
U				
Ă				
E				
Î				
I				
B				
P				
M				
D				
T				
N				
L				
V				
F				
G				
C				
Ğ				
Č				
Z				
S				
J				
Ș				
Ț				
H				
R				
Total sunete 27				